

Bienvenue et merci d'avoir choisi le service Lifeline!

Le Communicateur Lifeline vous permet de demander de l'aide à toute heure du jour ou de la nuit, et ce, à la simple pression de votre bouton d'aide.

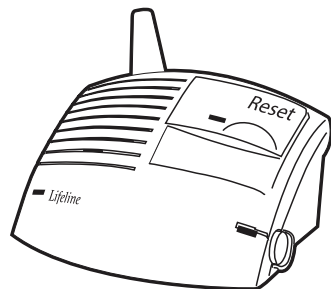
Quant à ce Guide d'installation, il vous explique comment activer votre service Lifeline.

Si vous avez des questions, veuillez communiquer avec Lifeline.

Lifeline

HomeSafe – Filaire Guide d'installation

CONTENU DE L'EMBALLAGE



Communicateur



Bouton d'aide
(pendentif)

ou



Bouton d'aide
(bracelet)



Cordon
d'alimentation



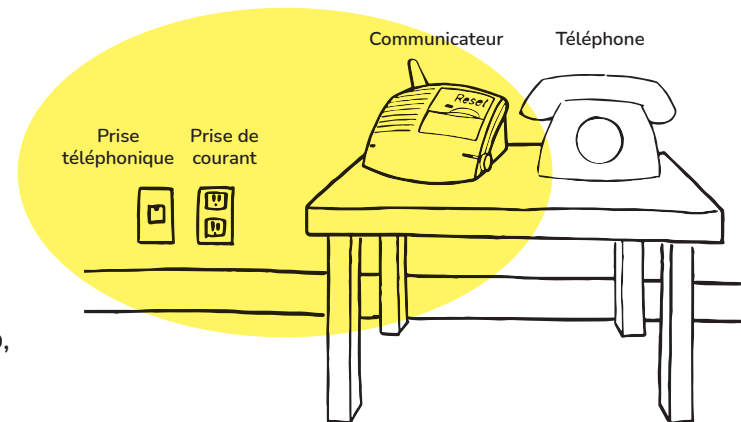
Cordon
téléphonique

Pendentif avec
détection de
chute optionnel



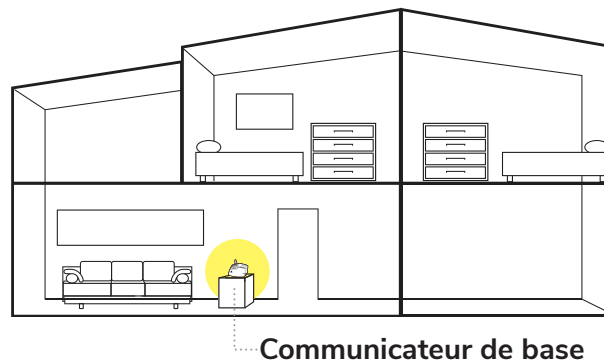
Choisissez un emplacement pour le Communicateur

- ✓ Dans un endroit où vous passez la majeure partie de votre temps. Dans le cas de grandes maisons, placez le Communicateur dans un endroit central afin d'en optimiser la portée.
- ✓ Où une prise de courant, non commandée par un interrupteur mural, se trouve à proximité d'une prise téléphonique (un téléphone peut être déjà branché dans la prise téléphonique).
- ✓ Où se trouve une surface plane pour y déposer le Communicateur. Évitez de déposer ce dernier sur une nappe ou une surface matelassée car le télésurveillant pourrait avoir de la difficulté à vous entendre.
- ✓ Loin des sources de bruit (téléviseur, radio, climatiseur, etc.).
- ✓ Loin du réfrigérateur et du four à micro-ondes.



Nota

Une source de bruits élevés (téléviseur, radio, etc.) peut nuire à une communication efficace avec le télésurveillant. Si tel est le cas, le télésurveillant Lifeline alertera tout de même les secours.

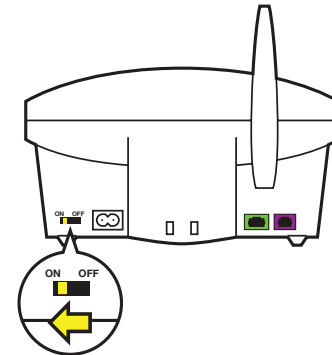
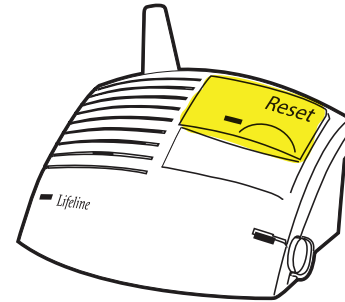


Maison à plusieurs étages

Installer votre Communicateur

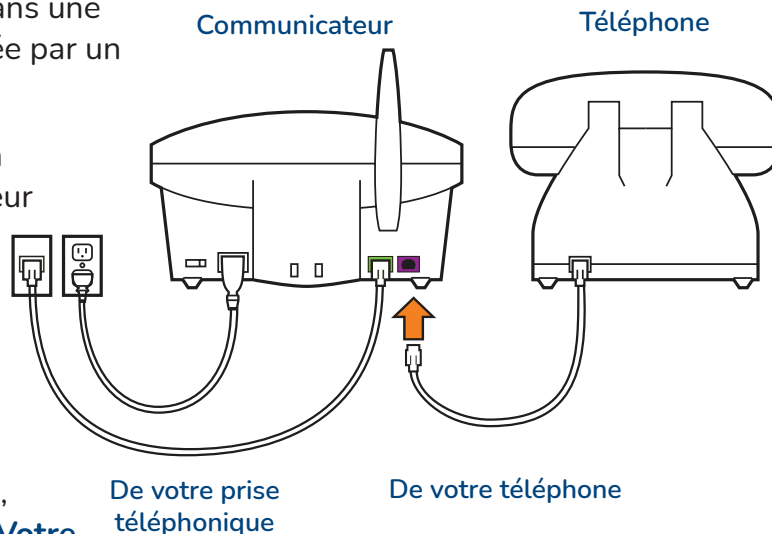
Tout au long du processus d'installation décrit dans ce Guide, vous serez guidé par des messages enregistrés. Après chacune des étapes, vous devrez appuyer sur la barre de réinitialisation clignotante pour passer à l'étape suivante.

- ✓ Glissez l'interrupteur d'alimentation, situé à l'arrière du Communicateur, à la position MARCHÉ (ON).
- ✓ Pour entendre les messages plus ou moins fort, réglez l'intensité du son avec la commande de volume située sur le côté de l'appareil.



Installer votre Communicateur

- ✓ Branchez le cordon d'alimentation noir dans une prise de courant qui n'est PAS commandée par un interrupteur mural.
- ✓ Branchez l'embout transparent du cordon téléphonique fourni avec le Communicateur dans une prise téléphonique murale.
- ✓ Si un téléphone est déjà branché dans cette prise, vous devrez le débrancher temporairement et le rebrancher à la prochaine étape.
- ✓ Dès que vous aurez complété cette étape, le Communicateur annoncera : « **Parfait. Votre Communicateur est maintenant branché.** »



NOTA : Votre appareil Lifeline ne doit pas être raccordé directement à votre téléphone, à un diviseur de téléphone, à un répondeur ni à quelque autre dispositif que ce soit.

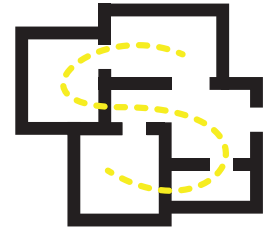


Appuyez sur la barre réinitialisation clignotante après avoir complété cette étape.

Effectuez un test de portée avec votre bouton d'aide

La portée du Communicateur s'étend à l'intérieur de votre domicile et possiblement à l'extérieur, à proximité de votre domicile (cour, etc.) Le test de portée vous indiquera à quelles zones de votre maison la protection s'étend.

- ✓ Portez votre bouton d'aide autour de votre cou ou de votre poignet.
- ✓ Appuyez sur la barre de réinitialisation clignotante pour commencer le test de portée. Le Communicateur annoncera : « **Commencez la vérification de la portée du bouton.** » Relâchez la barre de réinitialisation.
- ✓ Marchez dans votre maison avec le bouton d'aide.
- ✓ Dans chaque pièce, appuyez sur votre bouton et écoutez si le Communicateur répond par un **bip**. Ce **bip** signifie que, de l'endroit où vous vous trouvez, le bouton d'aide se trouve dans la zone couverte par le Communicateur et que celui-ci enverra une demande d'aide au Centre de télésurveillance Lifeline.
- ✓ Continuez de vous déplacer dans la maison. Assurez-vous de faire le test dans la salle de bains et dans toutes les autres pièces de la maison.



NOTA : Dans certaines situations, l'installation du Communicateur à un autre endroit améliorera sa portée dans la zone habitée.



Appuyez sur la barre réinitialisation clignotante après avoir complété cette étape.

Appelez Lifeline avec votre bouton d'aide

Effectuez votre premier appel à Lifeline en appuyant sur votre bouton d'aide. Cela confirmera le bon fonctionnement du système.

- ✓ Appuyez sur le bouton d'aide que vous portez.
- ✓ Le Communicateur fera entendre un **bip** et annoncera : « **Un appel de bienvenue est en cours de traitement. Veuillez patienter.** » Après la réception de l'appel par le Centre Lifeline, votre Communicateur annoncera : « **La communication a été établie. Quelqu'un va vous répondre.** »
- ✓ Un télésurveillant spécialement formé de Lifeline répondra rapidement à votre appel et vous souhaitera la bienvenue au service Lifeline. Si vous avez des questions, faites-en part au télésurveillant qui vous répondra.



L'utilisation de votre système

Effectuer un appel

Pour appeler à l'aide, appuyez sur le bouton d'aide portatif ou sur le bouton d'aide de votre Communicateur. Attendez que le télésurveillant vienne en ligne pour vous offrir de l'aide. Si le télésurveillant ne reçoit pas de réponse ou ne peut pas vous entendre, de l'aide sera acheminée à l'adresse indiquée dans le dossier.

Annuler une alarme accidentelle

Le Communicateur annoncera « **Appel d'aide en cours** », comme si vous aviez appuyé sur votre bouton d'aide. Attendez que le télésurveillant vienne en ligne et dites-lui qu'il s'agissait seulement d'une alarme accidentelle ou d'un test. Si vous n'expliquez pas qu'il ne s'agit pas d'une urgence, de l'aide sera acheminée.

Pendentif avec détection de chute optionnel

Comment ça fonctionne

Le Pendentif avec détection de chute ne prend que quelques secondes pour interpréter le mouvement et déterminer si une chute réelle s'est produite. Si une chute est détectée, le pendentif enverra un signal à votre appareil qui communiquera ensuite un appel au Centre de télésurveillance, comme si vous aviez appuyé sur votre bouton.



**VOYANT DU
PENDENTIF
ÉTEINT :**
en mode Attente



**VOYANT DU
PENDENTIF ALLUMÉ :**
transmission d'un
signal au système



**VOYANT DU PENDENTIF QUI
CLIGNOTE RAPIDEMENT LORSQUE
LE BOUTON EST ENFONCÉ :**
le bouton doit être remplacé



INCORRECT
Sous la section du
milieu ou sur
l'estomac.



CORRECT
Sur le haut
de la poitrine
en haut du
sternum.

LE PENDENTIF DE DÉTECTION DE CHUTE NE DÉTECTE PAS TOUTES LES CHUTES

Appuyez toujours sur votre bouton d'aide si possible, car certaines chutes peuvent ne pas être détectables.



Détection de chute - Informations importantes

La technologie de détection de chute ne prend que quelques secondes pour interpréter le mouvement et déterminer si une chute réelle s'est produite. Si une chute est détectée, l'appareil envoie un signal qui lance un appel à Lifeline.

Dans certaines situations, la fonctionnalité de détection de chute pourrait ne pas détecter une chute. Certains mouvements peuvent entraver la détection de chute, incluant, sans toutefois s'y limiter :

- ✓ une chute graduelle par glissement à partir d'une position assise;
- ✓ le fait de s'abaisser lentement au sol (pour contrer l'impact d'une chute);
- ✓ une chute d'une hauteur de moins de 50 centimètres (20 po).

Certaines conditions peuvent affecter la capacité de la fonctionnalité de détection de chute, incluant, sans toutefois s'y limiter :

- ✓ l'utilisation du système à une altitude supérieure à 2000 mètres (6600 pi);
- ✓ l'utilisation du système par un abonné mesurant moins de 1,4 mètre (4 pi 6 po);
- ✓ l'utilisation du système par un abonné pesant moins de 40 kilogrammes (88 lb).

La capacité de transmettre un appel à l'aide en appuyant sur le bouton d'aide n'est pas affectée par ces conditions.

La fonctionnalité de détection de chute ne détecte pas toutes les chutes. Appuyez toujours sur le bouton d'aide si vous le pouvez.



Informations importantes relatives à la sécurité

- ✓ Portez toujours votre bouton d'aide.
- ✓ Certains appareils électriques peuvent causer des perturbations radioélectriques et des objets métalliques peuvent empêcher le signal d'atteindre l'antenne située à l'intérieur de votre appareil. Dans de tels cas, il peut être utile de déplacer votre appareil ou de déplacer l'objet qui empêche la réception du signal. Assurez-vous aussi que tous les fils sont placés à l'écart des zones où quelqu'un pourrait trébucher dessus.
- ✓ N'utilisez aucun accessoire qui n'est pas conçu pour être utilisé avec ce système.
- ✓ Débranchez le Communicateur de la prise de courant avant de le nettoyer.
- ✓ Avant de changer de services téléphoniques, veuillez contacter Lifeline.
- ✓ Le bouton du bracelet et du pendentif est résistant à l'eau et devrait être porté dans le bain ou sous la douche. Cependant, ne portez pas votre bouton d'aide lorsque vous nagez ou dans une piscine chlorée.
- ✓ Le cordon a été conçu pour se rompre lorsqu'il est tiré. Cependant, l'utilisateur pourrait tout de même subir des blessures graves ou mortelles si le cordon s'emmêle ou se coince sur des objets.
- ✓ Testez votre système tous les mois.
- ✓ Veuillez nous aviser en cas de changement d'adresse, de numéro de téléphone ou de contacts d'urgence.

Déclaration de la FCC

Cet appareil est conforme à la Partie 15 des Règles de la FCC. Le fonctionnement est soumis aux deux conditions suivantes : (1) cet appareil ne doit pas causer d'interférence nuisible; et (2) cet appareil doit accepter toutes les interférences reçues, y compris les interférences qui pourraient causer un fonctionnement indésirable.

Avertissement de la FCC :

Pour garantir la conformité aux normes, toute modification ou tout changement non expressément approuvé par la partie responsable de la conformité peut annuler le droit de l'utilisateur d'utiliser cet équipement.

REMARQUE : Cet équipement a été testé et trouvé conforme aux limites établies pour un appareil numérique de Classe B, conformément à la Partie 15 des Règles de la FCC. Ces limites sont conçues pour fournir une protection raisonnable contre les interférences nuisibles dans une installation résidentielle. Cet équipement génère, utilise et peut émettre une énergie par fréquence radioélectrique et, s'il n'est pas installé et utilisé conformément aux instructions, peut causer des interférences nuisibles aux communications radio. Cependant, il n'y a aucune garantie que des interférences ne se produiront pas dans une installation particulière. Si cet équipement provoque des interférences nuisibles à la réception de signaux de radio ou de télévision, ce qui peut être déterminé en allumant et en éteignant l'équipement, l'utilisateur est encouragé à essayer de corriger les interférences en prenant une ou plusieurs des mesures suivantes :

- Réorienter ou déplacer l'antenne de réception.
- Augmenter la distance entre l'équipement et le récepteur.
- Brancher l'équipement à une prise sur un circuit différent de celui sur lequel le récepteur est branché.
- Consulter le revendeur ou un technicien radio/télé expérimenté pour obtenir de l'aide.

Exigences pour le Canada

Avis du ministère des Communications du Canada

L'étiquette du ministère des Communications du Canada identifie l'équipement certifié. Cette certification signifie que l'équipement répond à certaines exigences relatives à la protection, au fonctionnement et à la sécurité des réseaux de télécommunications. Le ministère des Communications ne garantit pas que l'équipement fonctionnera à la satisfaction de l'utilisateur. Pour leur propre protection, les utilisateurs doivent s'assurer que les branchements électriques de mise à la terre de l'alimentation électrique, des lignes téléphoniques et des systèmes de conduites d'eau métalliques, le cas échéant, sont branchés les uns aux autres. Ces précautions peuvent être particulièrement importantes dans les zones rurales. Le fabricant exige que votre Communicateur soit branché au réseau téléphonique national par l'intermédiaire d'une prise téléphonique modulaire (USOC RJ11C, RJ11W ou RJ14). Cet équipement ne peut pas être utilisé avec les lignes téléphoniques à pièces ou les lignes partagées. Veuillez contacter la commission des services publics locaux, la commission des services publics ou la commission des sociétés pour plus d'informations.

Avis destiné à la compagnie de téléphone

Sur demande de la part de votre compagnie de téléphone locale, vous êtes tenus de fournir les informations suivantes :

1. La « ligne » à laquelle vous connecterez votre Communicateur (c'est-à-dire, votre numéro de téléphone); et
2. Le numéro d'enregistrement FCC et l'indice d'équivalence de la sonnerie (IES) du Communicateur. Ces numéros sont situés au bas du Communicateur. L'IES est utilisé pour déterminer le nombre d'appareils qui peut être branché à une ligne téléphonique.

Guide d'installation du 6900 de Lifeline

Conformité en matière de réglementation 46

Un excès d'IES sur une ligne téléphonique peut empêcher les appareils de sonner lors d'un appel entrant. Dans la plupart des régions, mais pas toutes, la somme des IES ne devrait pas dépasser cinq (5.0). Pour être certain du nombre d'appareils qui peuvent être branchés à une ligne, comme déterminé par le total d'IES, contactez votre compagnie de téléphone locale. Pour les produits approuvés après le 23 juillet 2001, l'IES fait partie de l'identificateur de produit qui présente le format US:AAAEQ##TXXXX. Les chiffres représentés par ## désignent l'IES sans virgule (par exemple, 03 est un IES de 0,3).

Lifeline

Lifeline
200 Donald Lynch Blvd., Suite 300
Marlborough, MA 01752
855-681-5351
www.lifeline.com

Lifeline Canada
95 Barber Greene Road, Suite 105
Toronto, Ontario
M3C 3E9
Canada
800-387-8120
www.lifeline.ca

© 2023. Tous droits réservés.
La portée du signal du bouton
peut varier selon les facteurs
environnants.
300003479321 Rev.A